



## 3. Staking (optional)

### Stake a tree only if it cannot support itself.

- Place stakes on the opposite sides of the tree.
- Ensure the stakes don't interfere with or rub on any major branches.
- Pound stakes into the ground so that they are sturdy.
- Remove the nursery stake.
- Use flexible ties to secure the tree to the stakes.



## 4. Watering

**WATER 10-15 GALLONS ONCE A WEEK!**

**Watering regularly is crucial to help your tree survive its first 3 years. Sprinklers are not enough!**

### How do you know if your tree is thirsty?

Check the soil at a depth of 2 to 3 inches around the root ball. If the soil won't form a ball or crumbles when you press it together between your fingers, your tree is thirsty and needs water.

**TO WATER:** Fill a 5-gallon bucket of water and gently pour into the tree berm 2-3 times.

**PRO-TIP:** If you water your tree with a hose, time how long it takes to fill a 5-gallon bucket with the hose set on a slow trickle, multiply that by 2-3 times. That is the time you will let your hose run when watering your tree. Make sure that the water does not escape the berm, but stays inside the tree well and soaks down into the roots.

### When should you water your tree?

**1ST & 2ND YEAR:** Deep water your shade tree once a week with 10-15 gallons. Water your fruit tree 17-20 gallons once a week.

**3RD YEAR:** Deep water every 4-6 weeks during the year, water a little more during the summer. Continue to check the soil for its moisture level if you're not certain whether or not the tree needs water.

**ONGOING:** Your tree will likely not need as much water going forward, but continue to monitor it and give it extra water as needed, particularly in the summer heat.

**NOTE:** The 5-gallon trees you receive will not yield immediate shade. However, planting trees when they are young allows them to establish themselves early, and if planted correctly, they will grow vigorously.

**Remember: Do not keep the soil saturated with water! Water only when the soil shows signs of light moisture or dryness.**



# YARD TREE PLANTING GUIDELINES





# 1. Planning

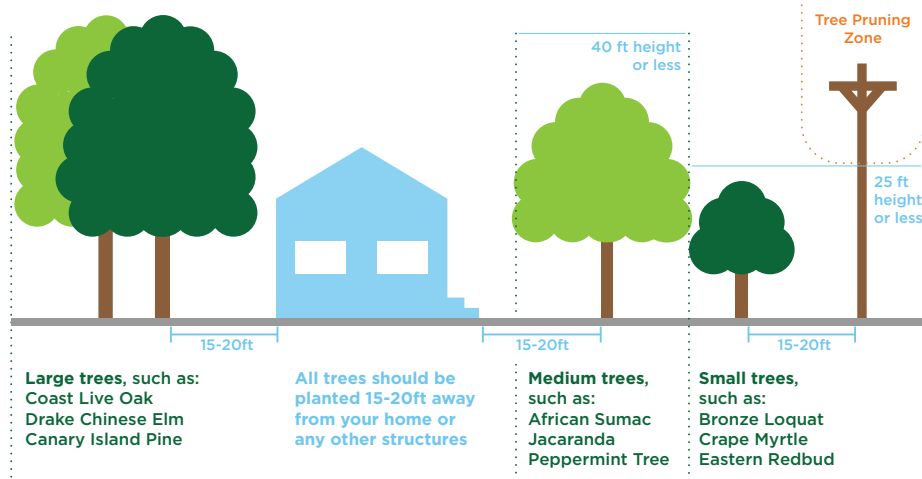
## Save Energy

### For best energy savings, plant trees:

- To the west and east of your house
- Plant 15-20 feet away from your house, if space allows, but **NO LESS** than 10 feet away for safety
- Large trees still do great at 40 feet from your house



## Right Tree, Right Place



## Be Safe

Call Dig Alert at 811 at least 2 days before planting to make sure that you don't have any gas or utility lines where you want to plant.



# 2. Planting

### You will need the following tools:

- Shovel
- Water (hose or bucket)
- Gloves (optional)
- Mulch (optional)
- Stakes, ties, and arbor guard (optional)

### Until you plant, keep the tree's soil moist and protect it from the sun. When you're ready to plant, follow these steps:

**1. DIG:** Dig a hole at least twice the width of the tree's container and just as deep as the soil in the pot.

**Very Important:** Measure to make sure the top of the root ball (where the trunk meets the soil) will sit 1 to 2 inches above the ground when you place it in the hole.

**2. PLACE TREE:** Remove the tree from the pot. Avoid damaging the root ball. Massage the roots gently and place the tree in the hole.

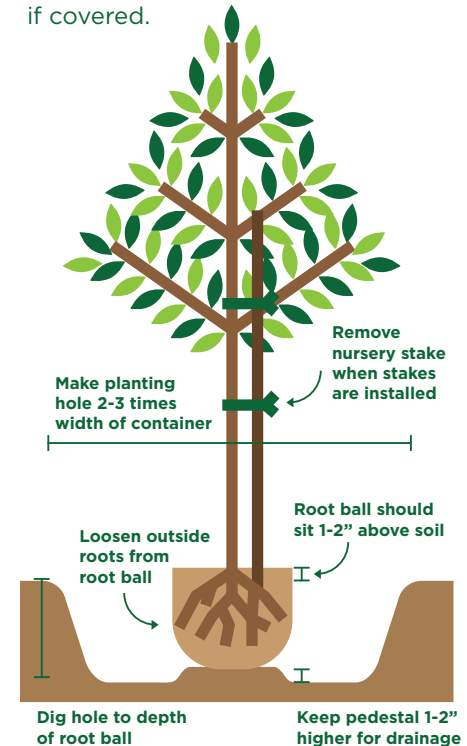
**3. BACKFILL:** Backfill the hole with the soil and make sure the top of the root ball is 1 to 2 inches above the surrounding soil level. Lightly poke the soil around the root ball to eliminate all air pockets.

**Very Important:** Do not put soil on top of the root ball and make sure to leave the root flare exposed. You will find the root flare where the trunk meets the soil — that's how the tree breathes, so it needs to be open to the air.

**4. BUILD A BERM:** Form the remaining soil into a berm around the tree. It should look like a donut of soil around the tree, which will ensure that water sinks directly into the tree's roots.

**5. WATER:** Water thoroughly right after planting to soak the planting area and settle the soil.

**6. MULCH:** (optional) Place a 3-inch layer of mulch around the tree to help control weeds, regulate soil temperature, and prevent evaporation. Cover the root ball with mulch, but keep the mulch at least 2 to 3 inches away from the trunk, because the trunk will rot if covered.





### 3. Estaca (opcional)

#### Coloca estacas en un árbol solo si no puede sostenerse.

- Coloca estacas en lados opuestos del árbol.
- Asegúra de que las estacas no interfieran o se froten con ninguna rama muy grande.
- Clave las estacas en la tierra para que resistan.
- Remueve la estaca de soporte pequeña (la que viene del vivero).
- Usa ataduras flexibles para asegurar el árbol a las estacas.



### 4. Riego

**IRIEGUA CON 10 A 15 GALONES DE AGUA UNA VEZ A LA SEMANA!**

**Regar regularmente es muy importante para ayudar a que el árbol sobreviva los primeros 3 años. ¡Los rociadores no son suficiente!**

#### ¿Cómo saber si el árbol tiene sed?

Revisa la tierra que está de 2 a 3 pulgadas de profundidad alrededor del cepellón. Si la tierra se deshace al presionarla, el árbol tiene sed y necesita agua.

**PARA REGAR:** Llena una cubeta con 5 galones de agua y viértala poco a poco sobre la berma 2 a 3 veces.

**CONSEJO:** Si usas una manguera, mide cuánto tiempo toma llenar una cubeta de 5 galones, goteando lentamente. Multiplica eso por 2 o 3. Ese es el tiempo que debes dejar la manguera corriendo, al regar el árbol. Asegúrate de que el agua no se escape de la berma, sino que se quede dentro del pozo del árbol y empape a las raíces.

#### ¿Cuándo debo regar el árbol?

**1ER Y 2DO AÑO:** Riega el árbol de sombra una vez a la semana con 10 a 15 galones. Riega los árboles de fruta con 17 a 20 galones a la semana.

**3ER AÑO:** Riega cada 4 a 6 semanas durante el año, y un poco más en el verano. Si no está seguro si el árbol necesita agua, continúa revisando que la tierra esté húmeda.

**DESPUÉS:** El árbol probablemente no necesitará mucha agua en adelante, continúa monitoreándolo y riega el árbol si es necesario, especialmente en el verano.

**NOTA:** Los árboles de 5 galones no darán sombra de inmediato. Sin embargo, plantar árboles cuando son pequeños les permite establecerse temprano y si son bien plantados, crecen fuertes y sanos.

**Recuerde: ¡No mantengas la tierra saturada de agua! Riega solo cuando la tierra muestre señales de humedad ligera o resequedad.**



# GUÍA PARA PLANTAR UN ÁRBOL EN TU JARDÍN



¿Preguntas? Llame a City Plants al (213) 473-9950

▶ Vídeos sobre el cuidado de árboles disponibles en [cityplants.org](http://cityplants.org)

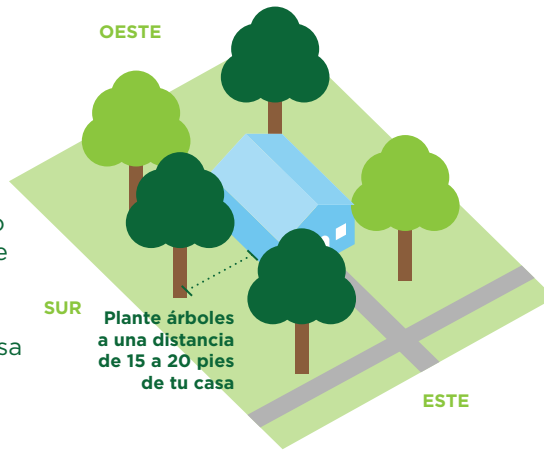


# 1. Planificación

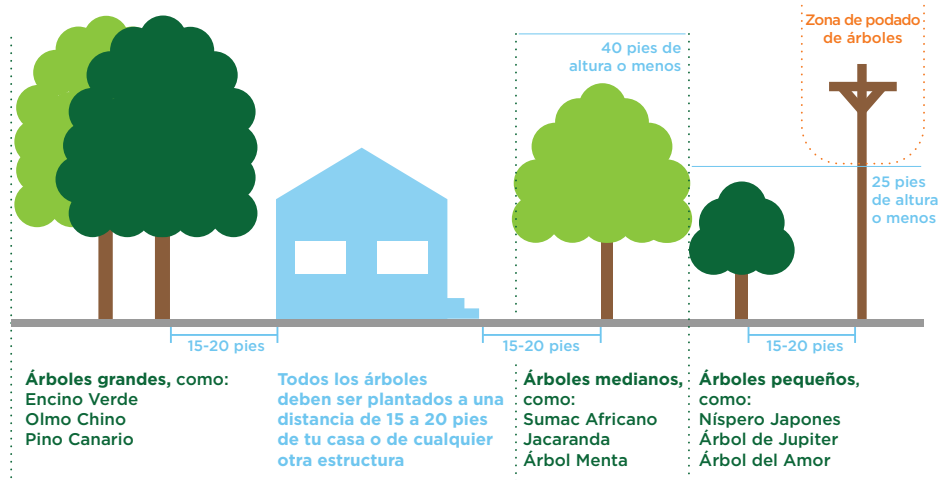
## Ahorrar Energía

Para ahorrar más energía, planta árboles:

- Al oeste y este de tu casa
- Planta a una distancia de 15 a 20 pies de tu casa si el espacio lo permite, pero NO MENOS de 10 pies por seguridad
- Los árboles grandes pueden quedar bien a 40 pies de tu casa



## El Árbol Adecuado en el Lugar Adecuado



## ¡Cuidado!

Llama a Dig Alert al 811, 2 días antes de plantar. Asegurate de que no haya ninguna línea de gas o líneas de utilidad que interfieran donde deseas plantar.



# 2. Plantar

Las siguientes herramientas serán necesarias:

- Pala
- Agua (manguera o cubeta)
- Guantes (opcional)
- Abono (opcional)
- Estacas, cintas y guardias para árboles (opcional)

Manten la tierra del árbol húmeda y protéjela del sol hasta que el árbol se plante. Cuando esté listo para plantar, sigue estos pasos:

- EXCAVA:** Excava un pozo de al menos el doble de ancho del contenedor del árbol y tan profundo como la tierra en la maceta.
- Muy importante:** Mide para asegurar de que la parte superior del cepellón (donde el tronco se une a la tierra) se siente a una distancia de 1 a 2 pulgadas de la tierra cuando lo coloques en el hoyo.
- COLOCA EL ÁRBOL:** Remueve el árbol de la maceta. Evita dañar el cepellón. Dale un masaje a las raíces suavemente y pon el árbol en el hoyo.
- RELLENA:** Rellena el hoyo con tierra y asegúra de que la parte superior del cepellón esté a una distancia de 1 a 2 pulgadas de la tierra. Toca suavemente la tierra alrededor del cepellón para eliminar las bolsas de aire.
- Muy importante:** No pongas tierra sobre el cepellón y asegúra de dejar la corona de la raíz expuesta. Encontrarás la corona de la raíz en la parte en donde el tronco se une a la tierra — así es como respira el árbol, por lo que necesita estar expuesto al aire.
- AGUA:** Riega completamente después de plantar el árbol para empapar el área de plantación y asentar la tierra.
- ABONO:** (opcional) Coloca una capa de abono de 3 pulgadas alrededor del árbol para ayudar a controlar las malas hierbas, regular la temperatura de la tierra y prevenir la evaporación. Cubre el cepellón con abono, pero manten el abono a al menos 2 a 3 pulgadas del tronco porque el tronco se pudrirá si está cubierto.

- CONSTRUYA UNA BERMA:** Forma una berma con la tierra restante alrededor del árbol en forma de dona. Esta garantizará que el agua entre directamente en las raíces del árbol.

